

山野安全



出發前

- 已將行程表、路線圖及隊員詳細資料交有關聯絡人；
- 確定裝備齊全；
- 所有組員都了解行程；
- 健康及情緒狀況良好；
- 當時天氣情況；
- 做好熱身運動。

旅程進行

- 不隨便更改路線或自避新路；
- 雨季時不要沿溪澗走；
- 集體行動；
- 保持穩定的前進速度；
- 日間活動時要多補充水分；
- 留意天氣的變化，；
- 沿途留意所經過的路徑、指示牌及警告牌等；
- 隊員之間充分合作，互相幫助。



旅程中有可能遇到的危險及應變

• 斜滑山徑

– 安全指引

- 穿著有護踝及鞋底有較深的坑紋；
- 使用行山杖；
- 一定要小心



山泥傾瀉

- 安全指引

- 暴雨時或連日豪雨後，避免走近或停留在峻峭山坡附近；
- 發現有山泥傾瀉的先兆，應盡快離開；
- 如遇山泥傾瀉阻路，應另尋安全小徑繼續行程。



山火

- 安全指引

- ~ 戶外時要小心火種；
- ~ 切勿在非指定的地點生火煮食；
- ~ 山火於日間較難看見，應隨時留意飛灰及火煙味，如發現山火，
- ~ 應盡快遠離火場，切勿試圖撲滅；
- ~ 如發現前方遠處有山火，也不應冒險繼續前行。



迷路

- 安全指引

- 選用有明確路標的山徑及於出發前計劃好行程；
- 緊記帶備必需物品；
- 設法記住曾經過的路徑；
- 發現迷路時，切勿前進；
- 迷路後，應選擇往高處走。



雷殛

- 安全指引

- 留意天氣報告；
- 穿著膠底鞋或靴，遠離金屬的物件、物品；
- 切勿接觸水質或潮濕物體。
- 切勿站立於山頂上或接近導電性高的物體，如樹木、桅桿等；
- 可能情況下，進入建築物內躲避。



山洪

- 安全指引

- ~ 如非特別的安排或訓練，不要沿溪澗河道遠足或停留；
- ~ 雨季避免涉足溪澗；
- ~ 開始下雨時，盡快離開河道往高地走；
- ~ 切勿嘗試越過已被河水蓋過的橋樑；
- ~ 發現流水湍急，混濁及夾雜沙泥時，是山洪暴發的先兆，
- ~ 應迅速離開河道。



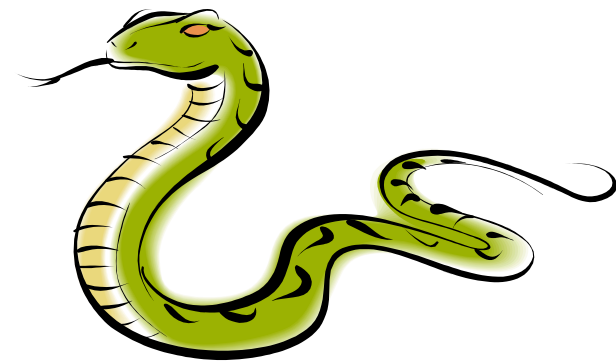
野外動植物

蛇

— 香港常見的金腳帶、銀腳帶、過山烏、眼鏡蛇、青竹蛇等毒蛇，通常會在春、夏及秋季出沒。

• 安全指引

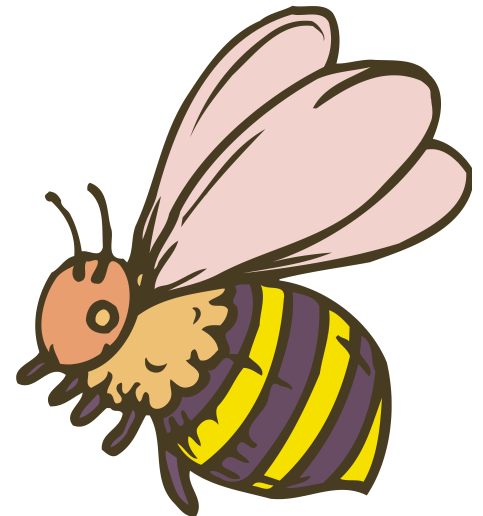
- 通常蛇都怕人，只要給予機會，牠們多會逃走；
- 遠足時穿著長褲及有護踝的靴；
- 於經常維修的路徑上行走，切勿自行闖路，走進草叢和雜樹林。



蜂

安全指引

- 使用有經常維修的山徑，切勿自行闖路；
- 不要用樹枝、木棍等拍打路邊的樹叢；
- 避免使用芬芳的香體用品，以免吸引蜜蜂。



危險植物

- 例如漆樹、野果、野菇、有刺的植物等，使人皮膚敏感、刺傷手腳，誤食甚至危害生命。

安全指引

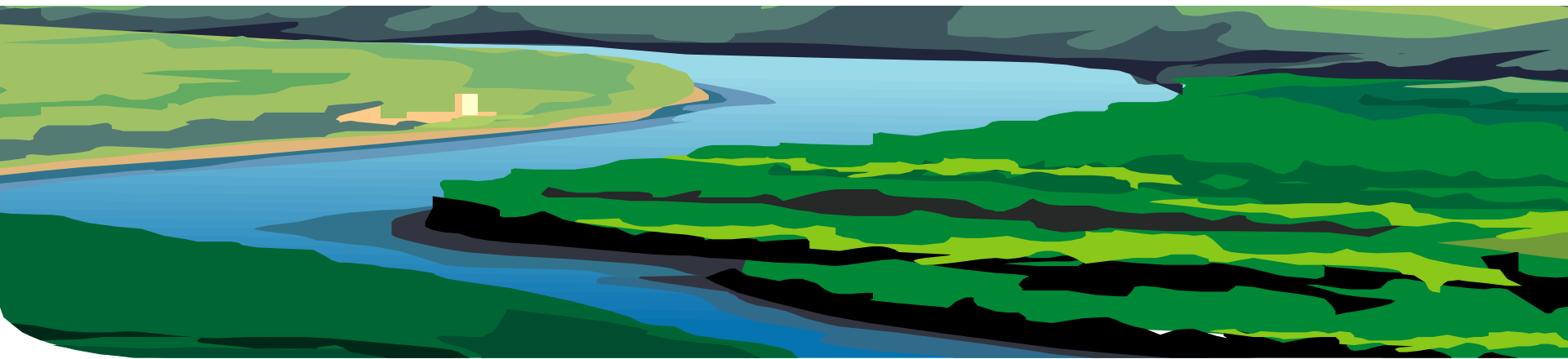
- 避免走入叢林；
- 做好遠足準備，減少皮膚外露面積；
- 不要用手直接接觸漆樹等，；
- 不用隨便食用 / 採摘野果。



渡河

如非必要及進行特別訓練，遠足時切勿涉水過河！

- 渡河的準備
 - 選擇最佳方法
 - 分派任務/工作
 - 器材的準備
 - 手勢的配合



渡河

如非必要及進行特別訓練，遠足時切勿涉水過河！

- 渡河的選點
 - 挑選水位較淺地點
 - 留意渡河的路線，通常在河流轉彎處的外側，水流最急。
 - 河流的闊度
 - 利用或避開河中障礙物



渡河方法

- 涉水渡河

- ~ 先瞭解河道的深淺、流速，河底的結構。仔細觀察之後再確定渡河的地點和方法。
- ~ 涉水渡河要選擇河水較淺、水流平緩、無暗礁、暗流和漩渦的地點，如果水深過腰、水流速度超過每秒鐘4米的急流、不要無保護地涉水過河。涉水過河時，應當穿鞋，以免河底尖石劃破腳，同時也可以更好地保持平衡。如果河底是淤泥底，應脫去鞋襪，赤足過河。

渡河方法

- 繩索渡河

手持一竹竿，帳篷杆，樹枝等支撐在水的上游方向；腰間綁一保護繩，在水中摔倒或被水沖倒，有保護可避免危險；在河兩岸石塊上或樹木上拉架一條繩索，涉渡者手抓繩索或將安全帶通過繩套和鐵鎖掛在繩索上過河；在河兩岸架設一條有保護的繩索拉過河。集體涉渡時兩人或三人、四人，彼此環抱肩部、身體強壯者應於上游方向，相互移動過河。

繩圈渡河法

第一
防護者

第二
防護者

意大利半結

快速收繩

水流方向

萬一滑倒，渡河者放鬆身體腳向下游，
第一防護者制動，防止渡河者被沖走，
水流會把渡河者以鐘擺原理沖向岸邊，
第二防護者收繩協助拉渡河者回岸邊。

求救資料

- 香港警察隊
 - 緊急救援 999
- 消防處
 - 火警 2723 2233
 - 港島救護車 2576 6555
 - 九龍救護車 2713 5555
 - 新界救護車 2639 2555
 - 通訊中心 2723 2233
- 民眾安全服務隊
 - 攀山搶救隊總部 (逢星期日及公眾假期) 2713 5334
- 漁農自然護理處
 - 山火控制中心 (24 小時山火舉報電話) 2720 0777
- 郊野公園遊客中心



求救訊號

- 國際山難求救訊號

發出求救訊號：

在一分鐘內，發出六次訊號，停頓一分鐘後，再次重複，直到見到救援人員為止。

（即使已被救援人員從遠處發現，也要繼續發出訊號，使救援人員知道求救者之正確位置。）

{ 三短音 }

{ 三長音 }

{ 三短音 }

求救訊號

- 國際山難求救訊號

救援人員回應方法：

在一分鐘內，發出三次訊號，停頓一分鐘後，再次重複，直到見到求救者為止。

發出訊號的方法：

- 吹哨子
- 用鏡或金屬片反射光線
- 夜間用電筒發出閃光
- 揮動顏色鮮艷明亮的衣物

求救訊號

- SOS 求救訊號

在可能情況下，在平坦的空地上用石塊或樹枝堆砌 S O S 大字母。（每個字母最少 6 米 × 6 米）



求救程序

- 停止活動，讓傷者及組員集中在安全的地方。
- 確定人數及詢問各人狀況。
- 為傷者做急救措施。
- 使用通訊器材求救。
- 若地處偏僻而不能接收求救訊號時，讓兩名較有經驗的組員攜帶求救書往求救。

求救書內容

- 一般求救會有以下內容：
 - 傷者資料
 - 意外發生的時間、地點
 - 傷者位置 (方格座標、最近的標距柱號碼)
 - 受傷原因及傷勢
 - 已施行的急救
 - 其他隊員的情況

